

# 企業局 だより



<令和2年度すいどう絵画コンクール及び下水道促進週間コンクール入選作品>

## 水道管の更新工事を計画的に進めています

日上市企業局では、古くなった水道管の更新工事に合わせて、水道管の耐震化も計画的に進めています。昨年度からは、「第7送水管」の更新工事に取りかかっています。第7送水管は、森山浄水場で作られた水道水を、大沼ポンプ場を経由して大沼配水池まで送るための重要な水道管です。大沼配水池に送られた水道水は、大沼町から東多賀町までの区域の各ご家庭に配られています。

この更新工事は、令和元年度から令和6年度までの期間に全長約2.4kmを耐震管に更新するもので、令和7年度から使用を開始する予定です。さらに、森山浄水場に新しくポンプ施設を設置し、大沼ポンプ場を経由せずに大沼配水池まで直接水道水を送ることができるようにすることで、維持管理の効率化を図ります。

そのほかにも、配水池から各ご家庭の近くまで水道水を送る配水管の更新工事を、市内各所で進めています。



台原中学校南側(台原町1丁目地内)

## 日上市の水道管路更新率はどのくらい？



出典：総務省「経営比較分析表」

日上市の水道管路更新率<sup>\*</sup>の推移は、左のグラフのとおりです。企業局では、古くなった水道管を地震にも強い水道管に取り替えるための計画をつくり、平成25年度から60年かけて、年間の事業費を平準化しながら水道管の更新工事を進めています。近年では、類似団体平均よりも高い水道管路更新率となっています。

今後も、計画的に水道管の更新を進め、水道水を安定して供給できるように努めます。

※水道管路更新率

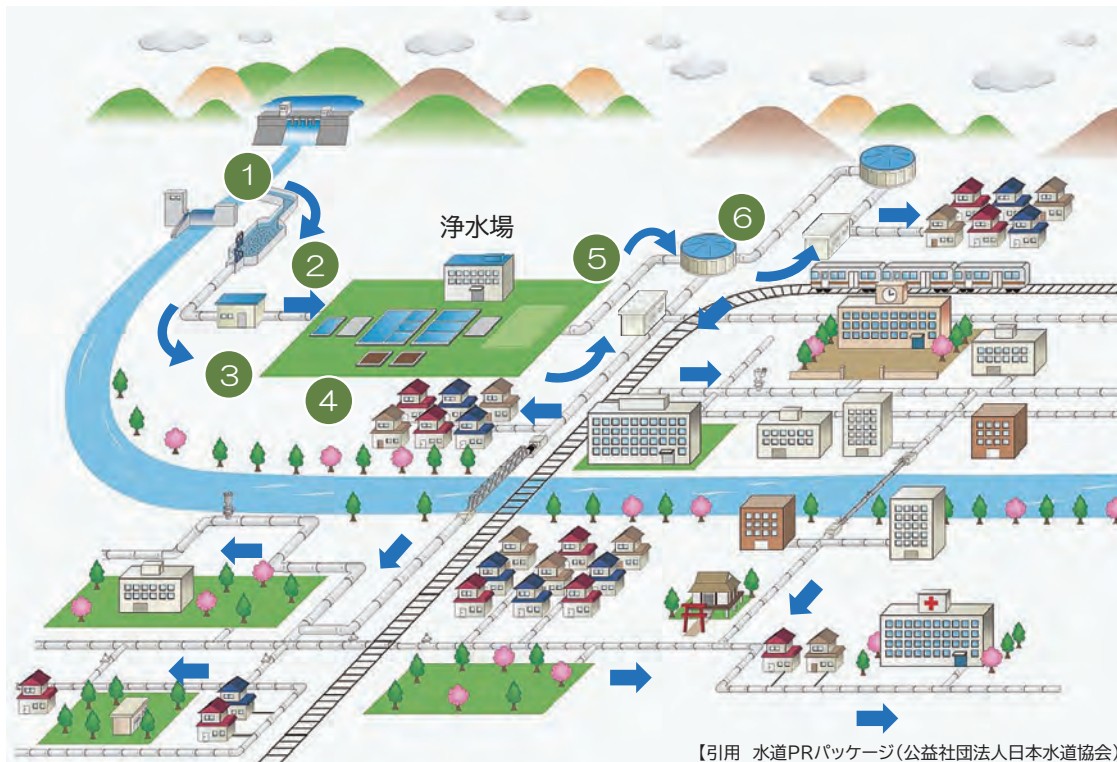
当該年度に更新した水道管の割合を表し、水道管の更新ペースなどを把握できます。

(更新された管路延長÷管路総延長)×100

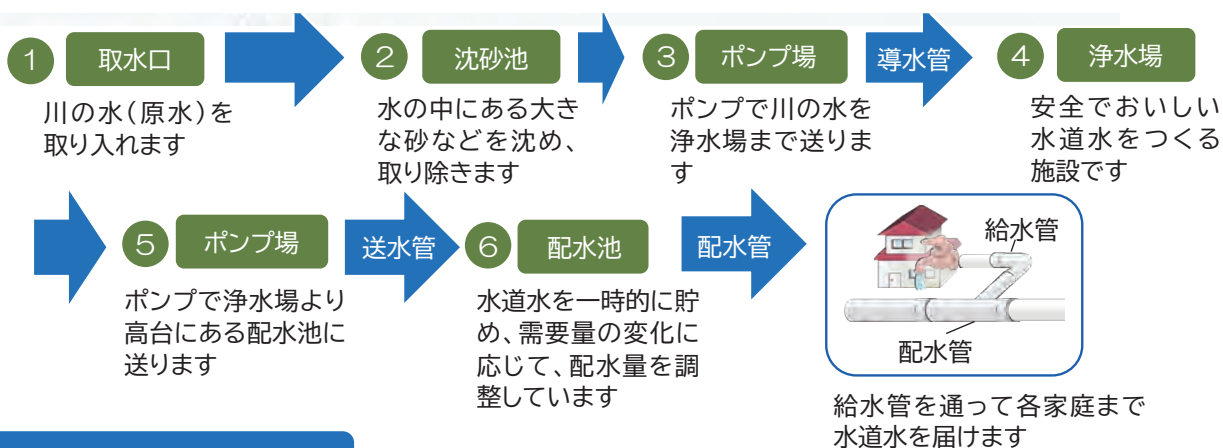
## 水道水がご家庭に届くまで

川やダム、地下水など、自然にある水の大部分は、そのまま飲むことができません。安全で安心して飲めるおいしい水道水をお届けするためには、様々な手順が必要です。

取水場で川の水を取り入れ、浄水場で水道水をつくります。浄水場でつくった水道水は、送水管で配水池まで送られ、配水管から給水管を通り、各ご家庭の蛇口に届けられます。



【引用 水道PRパッケージ(公益社団法人日本水道協会)】



## 水道管路の延長と水道施設数

日立市は、平地と高低差のある山地や高台にも住宅が広がっていることから、高い場所に配水池を整備し、ポンプの力でその配水池まで水道水を揚げる必要があります。このため、他の水道事業体に比べると配水池やポンプ場などの水道施設が多く必要となり、施設の維持管理に大きな費用がかかります。

### □ 水道管路の延長

区分	延長	用途
導水管	14.7km	水源から浄水場へ水を送る管
送水管	66.3km	浄水場から配水池へ水を送る管
配水管	951.7km	配水池から各家庭へ水を送る管
合計	1032.7km	—

(※延長及び施設数は、令和2年3月末現在)

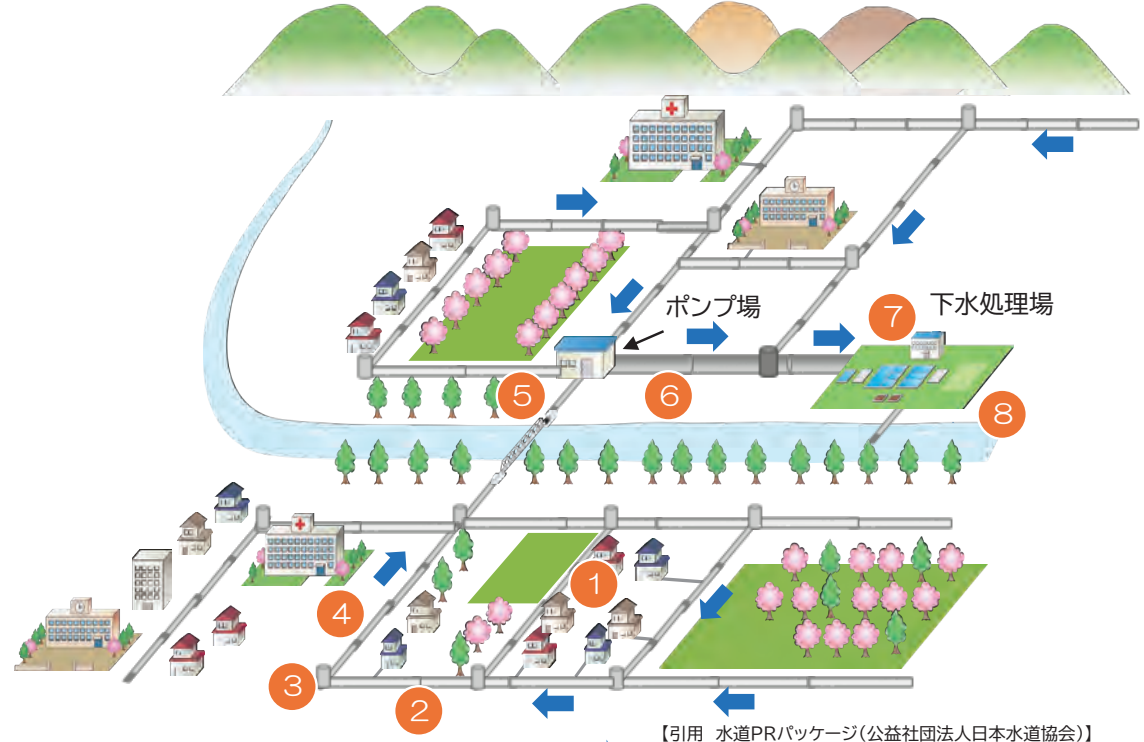
### □ 水道施設数(休止中の施設含む)

区分	施設数	用途
取水・導水施設	5 施設	水源から水を取り入れ浄水場に送る施設
浄水施設	6 施設	取り入れた水を浄水する施設
送水施設	17 施設	浄水場から配水池へ水を送る施設
配水施設	61 施設	適正な水圧・水量で各家庭へ水を送る施設
その他(減圧槽)	1 施設	水圧調整を行う施設

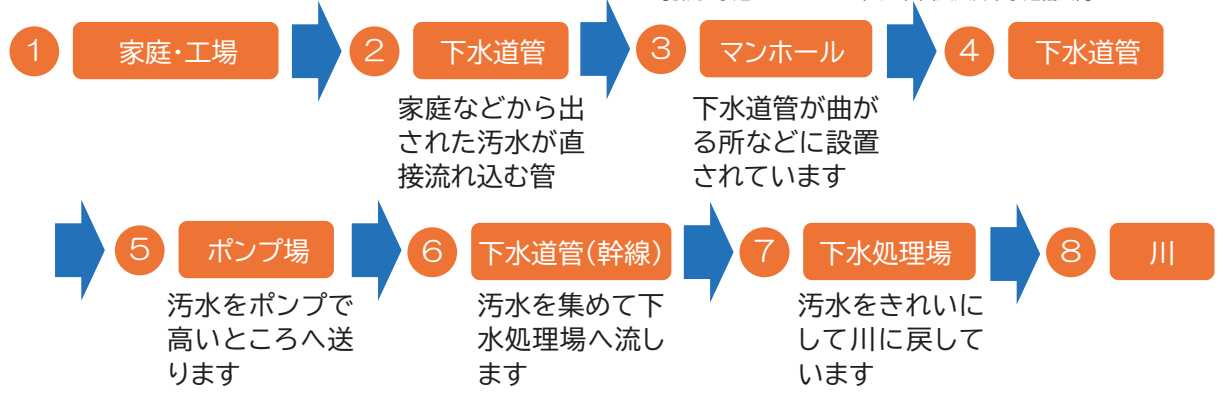
# 汚れた水がきれいになるまで

ご家庭や工場から排出された汚水は、道路に埋設された下水道管を通り、高低差を利用してポンプ場まで自然に流れていきます。ポンプ場に集められた汚水は、ポンプで高いところにある大きな下水道管へ送り出され、その管を通過して処理場まで送られます。

また、処理場では微生物を利用し、汚水をきれいにしてから川へ流しています。



【引用 水道PRパッケージ(公益社団法人日本水道協会)】



## 下水道管の延長と下水道施設数

日立市は、南北に伸びた細長い帯状の地形に市街地が形成されてきたことから、中央処理区域、南部処理区域、北部処理区域に分けて汚水を処理しています。3つの区域のうち、中央処理区域と南部処理区域については日立市企業局が、北部処理区域については日立・高萩広域下水道組合が下水道の整備・管理を行っています。

□ 下水道管の延長

区分	延長
北部処理区域	273.5km
中央処理区域	428.9km
南部処理区域	338.8km
合計	1041.2km

(※延長及び施設数は、令和2年3月末現在)

□ 下水道施設数(休止中の施設含む)

区分	施設数	用途
下水処理場	2 施設	家庭などから出された汚水をきれいにする施設
中継ポンプ場	14 施設	下水処理場に汚水を送る施設
ミニポンプ場	94 施設	少量の汚水を下水処理場に送る施設
雨水調整池	3 施設	大量の雨水の流出を抑制する施設
雨水ポンプ場	3 施設	低い土地の雨水を高いところへ流す施設
日立中継ポンプ場	1 施設	県が管理する処理場へ下水を送る施設(県管理)

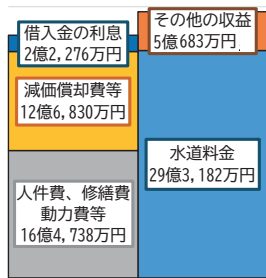
## 令和元年度決算の概要をお知らせします

上下水道事業会計の令和元年度決算が、昨年9月に開催された令和2年第3回市議会定例会において認定されました。決算の概要については、以下のとおりです。

### 水道事業

水を届けるための  
収益と費用

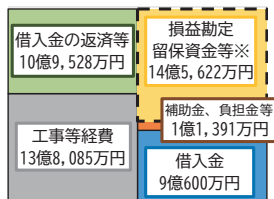
【収益的収支】※税抜き



費用 31億3,844万円    収益 34億3,865万円

施設を造ったり  
更新したりするための  
収入と支出

【資本的収支】※税込み



支出 24億7,613万円    収入 10億1,991万円

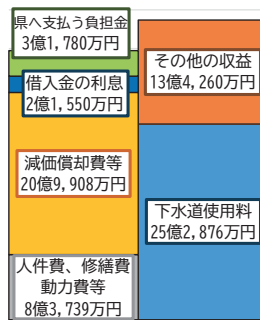
どのような事業を行ったの？

安全でおいしい水を安定的に供給するため、主要管路となる送水管及び老朽化した配水管の更新工事や、浄水場及びポンプ場等設備の改良工事などを実施しました。

### 下水道事業

使った水をきれいにするための  
収益と費用

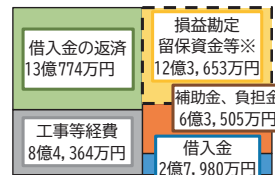
【収益的収支】※税抜き



費用 34億6,977万円    収益 38億7,136万円

施設を造ったり  
更新したりするための  
収入と支出

【資本的収支】※税込み



支出 21億5,138万円    収入 9億1,485万円

どのような事業を行ったの？

安全かつ安定的に施設を稼働させるため、下水道管の耐震化工事や、下水処理場の設備改築工事などを実施しました。

※損益勘定留保資金等…現金支出を伴わない減価償却費や資産減耗費など、企業内部に留保される資金を言います。

## お引越しの際は水道・下水道の使用開始・中止の手続きをお忘れなく！

お引越などに伴う水道・下水道の使用開始・中止のお届けは、インターネットからのお手続きが便利です。スマートフォンで下記 QR コードを読み込むことでお手続きができますので、ご利用ください。

- \* 水道・下水道の契約中は、水を使用しない場合でも基本料金がかかりますのでご注意ください。
- \* 開始・中止のお届けはお電話でも承っております。



【使用開始届】



【使用中止届】



【使用開始・中止届】

\*市内でのお引越しにご利用ください。



【お知らせ】 新型コロナウイルスの影響により上下水道料金のお支払いが困難な方は下記までご相談ください。  
料金課 電話 22-3111 内線 581

お問合せ内容	お問合せ先	電話
料金に関すること(検針、支払い)、使用開始・中止	料金課	22-3111 内線580、581
路上・宅地内漏水、水のごり、凍結、断水	水道課	22-3111 内線418、425
水のおい、水質全般、浄水場見学の申込み	浄水課	52-3628
マンホールの段差、下水道管の詰まり、悪臭	下水道課	22-3111 内線624
下水処理場見学の申込み	浄化センター	35-3222

日立市企業局  
ホームページ

